

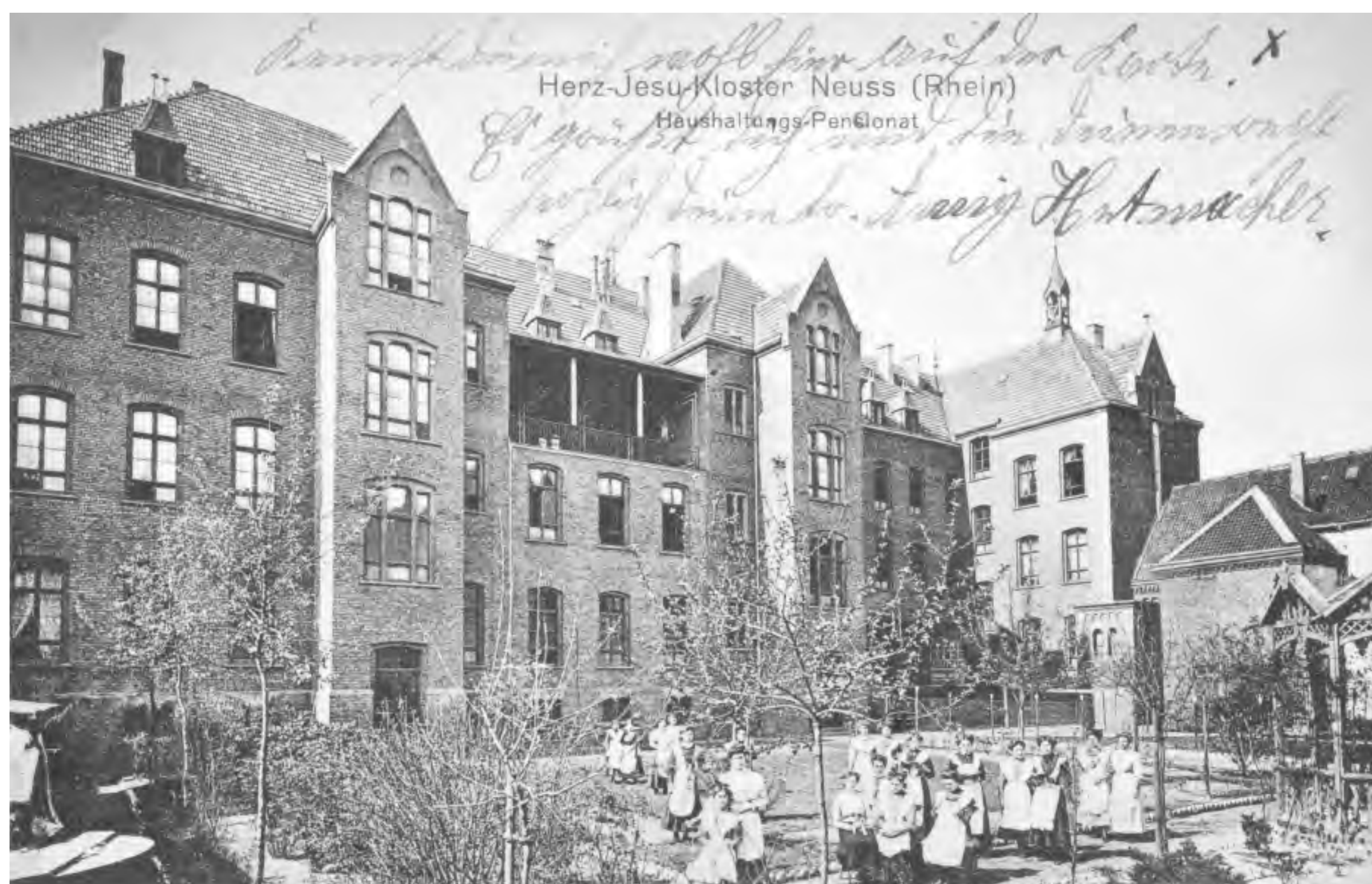
# CLOÎTRE DU SACRÉ CŒUR



## Service municipal des affaires sociales

Le **cloître du Sacré Cœur** a été construit entre 1899 et 1901 selon les plans de l'architecte Klaus Röhlinger pour servir de cloître et d'hôpital privé comprenant une clinique ophtalmologique et un service de soins ambulatoires. Au moment de sa construction, c'était l'un des plus grands bâtiments de la ville, avec une hauteur de 17 mètres et une longueur frontale de 57 mètres. Le maître d'œuvre et porteur du projet était la « Neusser Genossenschaft der Cellitinnen nach der Regel des heiligen Augustinus » (Société neussienne des Cellites selon les règles de saint Augustin), en abrégé dénommées les **Augustiniennes**, fondée en 1852.

En 1844, sous la direction de **Johanna Etienne** de Grimlinghausen, elles avaient déjà soigné les malades à l'hôpital municipal de la Brückstraße. Dans le cadre de l'expansion de leurs activités, elles ont emménagé dans un bâtiment avec une petite chapelle (« Zum heiligsten Herzen ») dans la Michaelstraße en 1874. Ce **cloître du Sacré Cœur** a servi de résidence aux sœurs qui travaillaient en soins ambulatoires et, avec 30 lits pour les soins infirmiers privés, a formé le point de départ de l'hôpital ultérieur, qui a remplacé l'hôpital de la Brückstraße à partir de 1901.



Élèves infirmières dans le jardin du monastère, en arrière-plan la façade arrière du bâtiment principal et de la chapelle, carte postale vers 1900



Vue du bâtiment principal depuis la promenade, années 1950

Le nouveau complexe du cloître comprenait également la « **Maison Blanche** », une dépendance classique construite vers 1909 dans le jardin du cloître. Elle abritait une école domestique avec internat et les chambres économiques des moniales. Dans les bâtiments du monastère se trouvaient également une maison de retraite pour les femmes âgées et une école de soins infirmiers.

Pendant la seconde guerre mondiale, le bâtiment fut fortement endommagé. Après la reconstruction, les bâtiments ont continué à servir d'hôpital jusqu'à l'achèvement de l'hôpital Johanna Etienne sur le Furth, inauguré en 1968. Par la suite, la maison de retraite municipale du **Sacré Cœur** fut installée dans le bâtiment principal. Après la construction de la nouvelle maison de retraite du Sacré Cœur près de l'Obertor, l'administration de la ville reprit l'ancien bâtiment en 1989, où se trouvent maintenant les **services sociaux**. La chapelle du cloître ne fut jamais reconstruite. La « Maison Blanche » abrite à présent un restaurant.

(Sources et texte : archives de la ville de Neuss)



La « Maison Blanche » dans le jardin du cloître, vers 1910



La chapelle du cloître décorée à l'occasion des festivités pour le 500<sup>e</sup> anniversaire du rachat de la chapelle et du cloître, 1924



La chapelle du monastère du Sacré Cœur dans la Michaelstraße après un raid aérien, 1942

